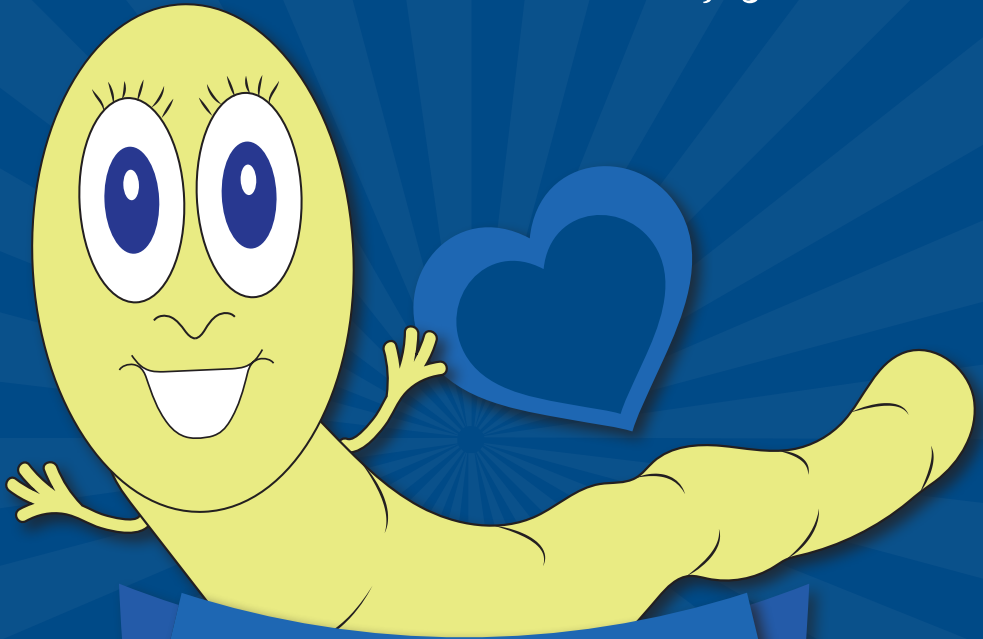




Swansea University
Prifysgol Abertawe



• CARU •
CYNRHON!

#loveamaggot

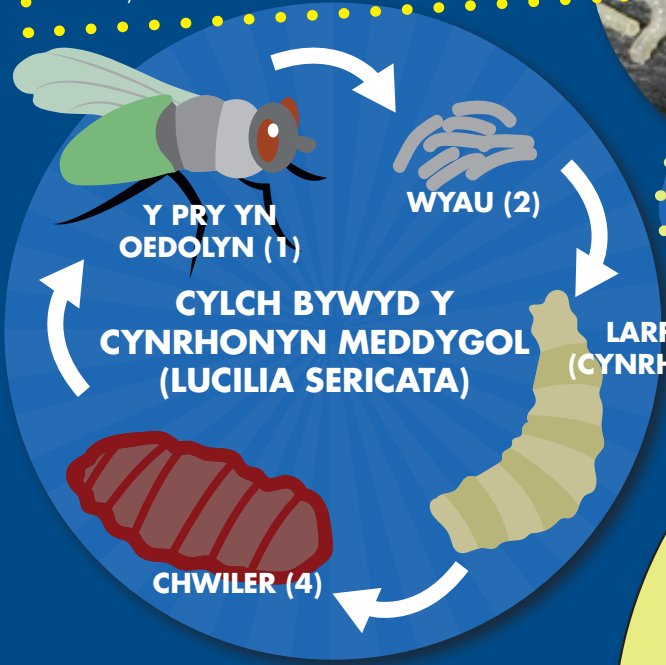
Lansiwyd ymgyrch Caru Cynrhon Prifysgol Abertawe er mwyn cynyddu ymwybyddiaeth am y defnydd o gynrhon byw fel triniaeth glinigol i helpu i lanhau a gwella clwyfau cronig.

Mae llawer o bobl mewn perygl o ddatblygu clwyfau sydd ddim yn gwella, gan gynnwys pobl sy'n dioddef gan glefyd siwgr, neu'r rheiny â phroblemau fasgwlar.

- Mae'r cynrhon sy'n cael eu defnyddio mewn meddygaeth yn fabanod bach y pry gwyrdd hardd, yn eu cam cyntaf (cylch bywyd isod).
- Y cynrhon sy'n cael eu rhoi ar glwyfau yw'r babanod bach sydd newydd ddod allan o'r wy.



DIM OND CYNRHON SY'N FABANOD BACH PITW SY'N CAEL EU RHOI AR GLWYF.



RHAGOR O FFEITHIAU AM Y CYNRHON CAMPUS:

- Mae'r cynrhon a ddefnyddir i helpu gwella clwyfau yn Gymry! Maen nhw'n cael eu magu dan amodau glân, llym mewn labordai ym Mhen-y-bont ar Ogwr, yn ne Cymru.
- Mae'r cynrhon bach yn glinigwyr ardderchog, gan glirio'r meinwe sydd wedi marw ac wedi'i heintio o'r ffordd o fewn ychydig ddyddiau!
- Ar ôl i'r cynrhon orffen eu gwaith, caiff y bag ei dynnu o'r clwyf.
- Mae cynrhon wedi achub llawer iawn o rannau'r corff rhag cael eu torri i fwrdd!
- Mae defnyddio cynrhon ar glwyfau yn dyddio'n ôl ganrifoedd i'r cyfnod Beiblaidd, ac i'w weld yn arferion nifer o lwythau a diwylliannau hynafol, gan gynnwys Indiaid Maiaidd Canolbarth America a brodorion De Cymru Newydd.

- Mae canlyniadau profion clinigol annibynnol ar gannoedd o gleifion a dderbyniodd driniaeth gynrhon yn dangos bod cynrhon yn gweithio'n dda iawn ac yn FWY effeithiol na thriniaethau rheoli eraill i dynnu gweddillion marw, ac wedi eu heintio, o glwyfau.
- Yn ystod y ddegawd ddiwethaf, mae gwyddonwyr ledled y byd wedi bod yn brysyr yn eu labordai yn archwilio BETH yn union mae cynrhon yn ei wneud mewn clwyf - **a SUT** yn union maen nhw'n ei wneud e!
- Mae ein hymchwil ni yn ein labordai ym Mhrifysgol Abertawe wedi darganfod bod cynrhon yn greaduriaid bach clyfar iawn sy'n cynhyrchu cyfrwng gwrthfacteria eu hunain, sy'n cael ei secretu i mewn i'r clwyf, gan helpu i ladd y microbau peryglus a thrafferthus allai fod yn llechu yno. Mae ein hymchwil hyd yn oed yn archwilio a allai un

BETH MAE GWYDDONIAETH YN EI DDWEUD WRTHYM?

o'r cyfryngau yn secretiadau'r cynrhon ddod yn wrthfotig newydd a gwych yn y dyfodol, y gallem ei ddefnyddio i drin heintiau eraill, ac nid clwyfau yn unig!

- Hefyd, mae ein hymchwil wedi darganfod bod posibilrwydd y gallai cynrhon helpu i ddod â chelloedd da eraill sydd mewn clwyfau at ei gilydd; celloedd sy'n allweddol i alluogi clwyfau i wella. Er enghraiffti **ffibroblastau**, celloedd sy'n gallu gwneud meinwe newydd iach ar gyfer y clwyf sy'n gwella neu **gelloedd pibellau gwaed**, sy'n gallu gwneud pibellau gwaed pitw bach newydd er mwyn bwydo'r meinwe sydd newydd ei ffurfio.
- Mae cynrhon yn helpu'r holl bethau hyn i ddigwydd... felly rydym ni'n credu fod therapi cynrhon yn rhyfeddol!

CERDD AM Y CYNRHON MEDDYGOL

Lucilia Sericata

Call the woman with old knowledge
as the Mayans did, give her
your pain to take within,
making hot flesh cool.

Call the ageless nurse
who will lay on your soft wound,
taking your tears for her bride
throughout the dreamtime.

She will arrive and leave,
arrive and leave,
if you call her.

Gan Kate North

**EWCH I GAEL GOLWG AR EIN HYMGYRCH
CARU CYNRHON GAN DDEFNYDDIO'R DOLENNI ISOD,
AC MAE CROESO I CHI GYSYLLTU Â NI AM
UNRHYW BETH CYNRHONLLYD!**

f /loveamaggot

🐦 @loveamaggot

loveamaggot@swansea.ac.uk

#loveamaggot

**[www.swansea.ac.uk/humanandhealthsciences/
research/loveamaggot/](http://www.swansea.ac.uk/humanandhealthsciences/research/loveamaggot/)**